

Réouverture du Musée Curie

LE MUSÉE CURIE, musée de référence internationale sur Marie Curie, fait peau neuve et réouvre ses portes le 14 septembre 2012



Marie Curie à son bureau © Musée Curie (coll. ACJC)

Après deux années de travaux, le Musée Curie réouvre ses portes et célèbre ses **20 ans d'accueil du public**. Connu dans le monde entier comme musée de référence sur Marie Curie, sur l'histoire de la « famille aux cinq prix Nobel »* et de la lutte contre les cancers, il propose aujourd'hui un nouveau parcours muséographique. A partir du 14 septembre 2012, les visiteurs pourront ainsi découvrir **un espace de 150m²**, centré autour du bureau de Marie Curie et de son laboratoire de chimie personnel.

La rénovation a été assurée grâce à un legs de 1 million de dollars d'Eve Curie-Labouisse, fille cadette de Pierre et Marie Curie, décédée en 2007. Celle-ci a souhaité rendre hommage à ses parents en prolongeant leur mémoire et en offrant un

nouveau souffle à ce lieu si cher à Marie Curie : l'Institut du radium (aujourd'hui Institut Curie). C'est en effet **dans ces murs qu'elle a travaillé pendant 20 ans** et que sa propre fille aînée Irène découvrit avec son mari Frédéric Joliot la radioactivité artificielle en 1934. Bien plus qu'un musée d'histoire des sciences, c'est ici la mémoire des familles Curie et Joliot-Curie qui perdure à travers la conservation d'un patrimoine exceptionnel, regroupant plus de 100 ans d'histoire et de découvertes scientifiques majeures.

“ Bien plus qu'un musée d'histoire, le Musée Curie est aussi le lieu de mémoire des familles Curie et Joliot-Curie ”

L'enjeu du projet est de réaménager le Musée Curie tout en conservant le caractère authentique et historique des lieux. Comme le souligne l'architecte Philippe de Potestad : « Depuis la mise en place d'une réflexion préliminaire, en passant par la conception du projet jusqu'à la réalisation des travaux, il fallait s'imprégner précisément et fidèlement d'une aventure humaine et scientifique appartenant au patrimoine universel mais également partagée par chacun de nous dans un imaginaire intime ». Cette rénovation a été l'occasion pour le Musée Curie de s'ouvrir à la modernité et à la technologie, tout en conservant le cœur du musée intact.

C'est un lieu de recherche en histoire des sciences, de consultation d'archives exceptionnelles. Les collections attirent des chercheurs du monde entier.

*cf encadré *Le saviez-vous* page 5

LES NOUVEAUTÉS DU MUSÉE



Les nouvelles technologies et multi-média sont à l'honneur dans le nouveau Musée Curie : table interactive multi-touch, écrans et projections intégrés au parcours... autant d'outils pour approfondir ses connaissances et accéder à des documents inédits.



Le parcours de visite a été conçu de sorte que le visiteur puisse entrer dans chacun des espaces par ordre thématique et non chronologique : voir le schéma ci-contre.



Un espace est consacré à Claudius Regaud, co-directeur avec Marie Curie de l'Institut du radium et également à l'origine de la création du premier centre de lutte contre le cancer.



Le musée sera désormais ouvert sur le jardin de Marie Curie, qui pourra accueillir, comme en septembre prochain, des expositions temporaires. « Nous souhaitons que le visiteur prolonge sa visite dans ce lieu de verdure chargé d'histoire et si cher à Marie Curie » explique Renaud Huynh, directeur du Musée Curie.



Des archives et des documents originaux seront également exposés.

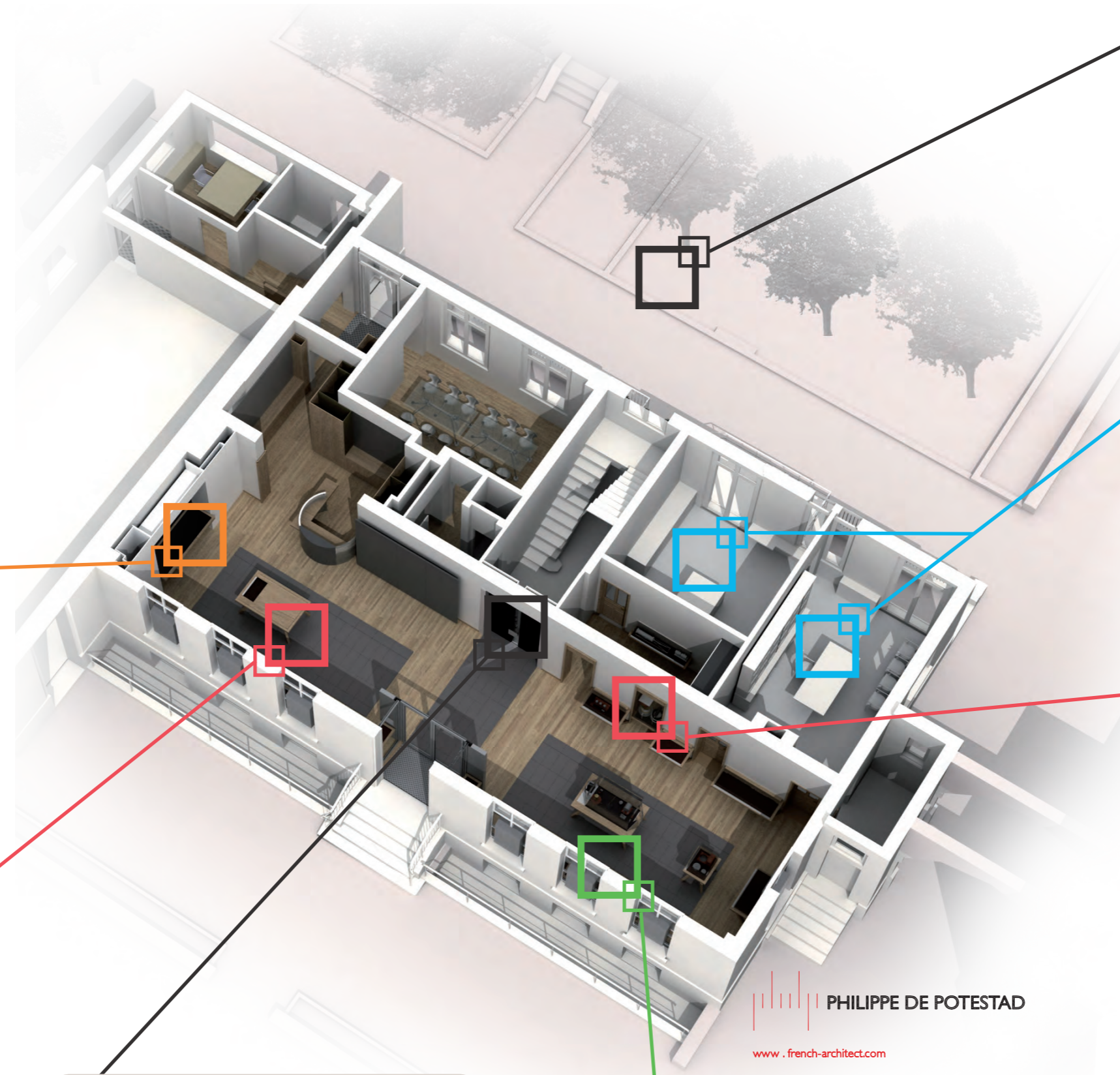


Un site internet, musee.curie.fr, sera mis en ligne dès septembre pour que les visiteurs puissent organiser leur visite et accéder aux ressources historiques du musée.

LE MUSÉE CURIE PAR THÉMATIQUES



Un des «boucliers», vu depuis l'intérieur du musée
© Philippe de Potestad



La famille aux 5 prix Nobel

Dès son entrée dans le musée, le visiteur sera invité à découvrir les visages et parcours de la famille aux 5 prix Nobel à travers une grande table numérique tactile. Cet objet phare du nouveau parcours de visite permettra ainsi au plus grand nombre d'accéder à une sélection d'images et de documents inédits. Une véritable ouverture sur un patrimoine unique à l'ère du numérique !

Le radium, entre mythe et réalité

Découvert par Pierre et Marie Curie en 1898 dans la pechblende, le radium est un élément chimique extrêmement rare. Un million de fois plus radioactif que l'uranium, le radium fut pourtant l'objet d'un véritable engouement au début du XX^e siècle. Perçu comme produit magique et tonifiant, le radium fut utilisé par l'industrie horlogère, pharmaceutique et cosmétique et se retrouva dans bien des objets de la vie courante pendant toute la première moitié du XX^e siècle. Cet espace du musée revient sur ces objets insolites et croyances à propos du radium.

L'ouverture

Pour ne pas dissocier l'histoire et l'actualité des recherches menées à l'Institut Curie, l'architecte a voulu symboliser par une travée de lumière, une faille, le lien entre la recherche d'hier et d'aujourd'hui. Le visiteur du musée pourra ainsi constater, à travers cette ouverture, que les chercheurs perpétuent l'héritage scientifique du laboratoire de Marie Curie.

La Fondation Curie : soigner les cancers

Marie Curie et Claudius Regaud créent en 1921 la Fondation Curie afin de développer les applications médicales des rayonnements, dans le but de soigner les cancers. Le premier centre de lutte contre le cancer vit le jour avec l'ouverture du dispensaire de la fondation en 1922. Alliant enseignement, soins et recherche, il servira de modèle pour les futurs centres de lutte contre le cancer en France.

Le jardin de Marie Curie

Le petit jardin dessiné et aménagé par Marie Curie elle-même sous les fenêtres de son bureau pendant la construction de son laboratoire a été préservé. Lieu d'échanges scientifiques, témoin des réunions de travail sous les tilleuls, ce petit coin de nature accueillera en septembre prochain une exposition temporaire de photographies croisées du jardin de Marie Curie d'hier et d'aujourd'hui. Durée de cette exposition : du 14 septembre au 10 novembre 2012 inclus.

Le bureau et le laboratoire de Marie Curie

Le cœur historique du musée et de l'Institut Curie se trouve dans ces deux pièces préservées du temps. Le visiteur est invité à découvrir les murs entre lesquels Marie Curie a poursuivi ses travaux pendant 20 ans, de 1914 à 1934.

Le laboratoire Curie, entre physique et chimie

Cet espace retrace les grandes lignes de l'histoire du laboratoire dirigé par Marie Curie, avec notamment la découverte de la radioactivité artificielle, récompensée par le prix Nobel de chimie en 1935. Cette partie de l'exposition regorge également d'instruments scientifiques, dont ceux élaborés et utilisés par le couple Joliot-Curie pour leurs recherches. Par ailleurs elle dévoile des objets et documents uniques.

PHILIPPE DE POTESTAD
www.french-architect.com



S. Cotelte, M. Perey, A. Jakimach et T. Tchong en 1930
© Musée Curie (coll. ACJC)

LA VIE ET L'ŒUVRE DE LA FAMILLE AUX CINQ PRIX NOBEL

Le Musée Curie : un lieu de mémoire



Visite du Président Doumergue à l'Institut du radium. Marie Curie entre Claudius Regaud et Jean Perrin, au fond : Frédéric et Irène Joliot-Curie, à côté du Président Doumergue. Juin 1928 © Musée Curie (coll. ACJC)

l'Institut du radium est né de la **volonté d'une femme**, Marie Curie, face à une cause importante, la **recherche scientifique** et la **lutte contre le cancer**.

Reconnue par le milieu scientifique et forte de ses **deux prix Nobel** (de physique en 1903 et de chimie en 1911), Marie Curie se voit offrir en 1911 la construction de l'Institut du radium par l'Université de Paris et l'Institut Pasteur, afin de poursuivre ses recherches.

Ce lieu chargé d'histoire voit naître la collaboration de deux grands noms de la science, Marie Curie et Claudius Regaud. Ensemble, **ils développent un institut où recherche, enseignement et applications thérapeutiques vont de pair**. Claudius Regaud oriente son laboratoire vers le traitement des cancers par les rayonnements, disposant de l'aide scientifique et technique du laboratoire de Marie Curie. Ils créent alors le modèle Curie, un modèle unique fondé sur une alliance savante de recherche fondamentale et de recherche appliquée et clinique, et toujours respecté par l'Institut Curie où se côtoient médecins, physiciens, chimistes et biologistes.

“ Elle fait de cette institution une école internationale de la radioactivité ”

Marie Curie passe les vingt dernières années de sa vie à diriger « son » laboratoire, à étudier les rayonnements et leurs applications dans le traitement du cancer. En quelques années, elle fait de cette institution une école internationale de la radioactivité où scientifiques, chercheurs et étudiants du monde entier viennent recevoir les enseignements de Marie Curie. C'est dans ce lieu de renommée internationale que sa fille aînée et plus proche collaboratrice, Irène, et son mari Frédéric Joliot y **découvrent en 1934 la radioactivité artificielle**, poursuivant ainsi l'œuvre scientifique entreprise avec Pierre Curie à l'aube du XX^e siècle.

L'Institut Curie, fondation privée reconnue d'utilité publique depuis 1921, est aujourd'hui un **acteur de référence dans la lutte contre les cancers**. Ses missions prioritaires sont les soins, la recherche et l'enseignement. Il associe le premier centre de recherche français en cancérologie et un ensemble hospitalier de pointe.

LE SAVIEZ-VOUS ?

- Le **radium** est un métal présent en très faible quantité dans les minerais d'uranium. Il est très difficile à extraire et à purifier. Marie Curie n'y est parvenue qu'une seule fois, en 1910.
- Dès le début des années 1920, le radium, perçu comme produit magique et tonifiant, fait fureur et devient même un argument promotionnel.
- À poids égal, le radium était 10 fois plus cher que le diamant le plus pur et le plus rare du monde.



Publicité pour la crème Tho-Radia « à base de thorium et de radium », 1934.

- Le 20 mai 1921 à la Maison Blanche à Washington, le Président Warren G. Harding, remet officiellement à Marie Curie 1 gramme de radium, offert grâce à la générosité des femmes américaines.



Marie Curie avec le Président des États-Unis, M. Harding, à la tête du cortège descendant l'escalier de la Maison Blanche après la cérémonie le 20 mai 1921

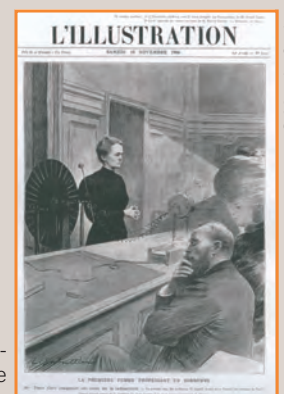
La famille aux cinq prix Nobel :

- 1903, Marie et Pierre Curie, avec Henri Becquerel, reçoivent le prix Nobel de physique
- 1911, Marie Curie est lauréate du prix Nobel de chimie
- 1935, Irène et Frédéric Joliot-Curie sont récompensés du prix Nobel de chimie

Marie Curie reste l'unique femme à avoir reçu 2 prix Nobel.

Marie Curie : 1^{re} femme professeur à la Faculté des Sciences de la Sorbonne.

Suite au décès accidentel en 1906 de Pierre Curie, alors titulaire de la chaire de physique à la Sorbonne, Marie Curie se voit nommée en remplacement de son mari : un véritable bouleversement de la tradition à l'époque mais également une étape importante vers l'accès des femmes aux métiers de la recherche et de l'enseignement supérieur.



INFORMATIONS PRATIQUES

Réouverture du Musée Curie le 14 septembre 2012

Ouvert du mercredi au samedi
de 13h à 17h

1, rue Pierre et Marie Curie, Paris 5^e

Superficie du musée : 150m² et le jardin.

Entrée gratuite, le visiteur est invité à laisser un don s'il le souhaite.

Groupes sur réservation.

Contacts presse – Agence Hopscotch

Perrine Carriau
01 58 65 10 30
pcarriau@hopscotch.fr

Jennifer Dementin
01 58 65 00 36
jdementin@hopscotch.fr



Marie Curie dans son laboratoire de chimie de l'Institut du radium à Paris, 1921. © Musée Curie (coll. ACJC)



MUSÉE CURIE

EXPOSITION TEMPORAIRE

« *Le jardin de Marie Curie, d'hier et d'aujourd'hui* ».



© Musée Curie (coll. ACJC)

Pour célébrer la réouverture du Musée Curie et pour rendre hommage à Marie Curie, l'Institut Curie met à l'honneur le jardin créé par Marie Curie, à travers une exposition temporaire. Du 14 septembre au 10 novembre 2012 le jardin dévoilera une large collection de photographies prises en plein air, in situ, retraçant l'histoire du jardin de Marie Curie, d'hier et d'aujourd'hui.

Si Marie Curie avait la passion de la science, elle affectionnait aussi la nature, les fleurs et les jardins. Durant la construction de l'Institut du radium, c'est elle-même qui créa, en 1914, son jardin. Lieu cher à la savante et à ses collaborateurs, il reste au fil des saisons un lieu à part dans la vie de l'Institut Curie et garde encore son âme d'autrefois.

Ce jardin est en réalité le lien qui unit Marie Curie à Claudius Regaud, les laboratoires Curie et Pasteur. Séparant les deux pavillons, il est depuis toujours le **lieu de rencontre de la recherche fondamentale et de la recherche appliquée**. Ce lien entre deux mondes indissociables, et dont chacun doit à l'autre son existence, est le symbole de l'Institut Curie tel qu'il est aujourd'hui.

Célébrations de thèse, réceptions, réunions improvisées aux beaux jours, détente sous les tilleuls, lieu de l'hommage à Marie Curie du nouveau Président de la République le jour de son investiture le 15 mai dernier... Ce jardin, tant aimé de Marie Curie, était aussi un lieu de vie pour elle et ses collaborateurs. Ainsi le public pourra voir circuler les chercheurs en blouse blanche et observer les scientifiques dans leur quotidien. Cette exposition mettra également en parallèle des clichés d'hier et d'aujourd'hui, pris sur le vif, de ce magnifique jardin et des gens qui l'ont arpentés ou qui l'arpentent toujours.

**Un véritable voyage dans le temps
au cœur du jardin de Marie Curie.**

INFORMATIONS PRATIQUES

Réouverture du Musée Curie le 14 septembre 2012

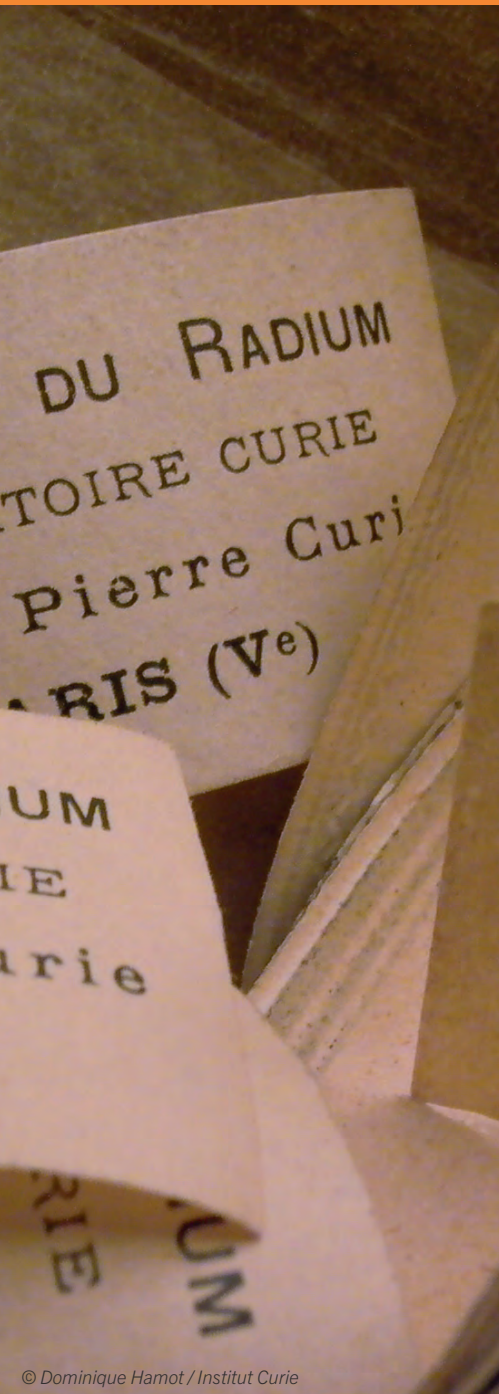
- Ouvert du mercredi au samedi de 13h à 17h
- 1, rue Pierre et Marie Curie, Paris 5^e
- Superficie du musée : 150m² et le jardin
- **Entrée gratuite**, le visiteur est invité à laisser un don s'il le souhaite
- Groupes sur réservation

Contacts presse – Agence Hopscotch

Perrine Carriau | 01 58 65 10 30 | pcarriau@hopscotch.fr
Jennifer Dementin | 01 58 65 00 36 | jdementin@hopscotch.fr

LE MUSÉE CURIE SE DÉVOILE LES 15 ET 16 SEPTEMBRE 2012

pour les 29^{es} Journées européennes du Patrimoine



© Dominique Hamot / Institut Curie

Le Musée Curie ouvrira ses portes au public les 15 et 16 septembre prochains, lors des Journées européennes du Patrimoine. Après deux années de fermeture pour rénovation, les visiteurs auront l'occasion de découvrir le nouveau Musée Curie et de revenir sur l'histoire de la radioactivité, de ses applications médicales et de la « famille aux cinq prix Nobel ».

Alors que la 29^e édition des Journées européennes du patrimoine se déclinera sous le thème « Les patrimoines cachés », conviant ainsi le public à découvrir une richesse rarement accessible, parfois méconnue à travers les secrets d'histoire, trésors enfouis, coulisses, machineries et envers du décor, le Musée Curie les invite à entrer dans l'univers de la plus célèbre savante, Marie Curie.

Fraîchement rénové, le nouveau Musée Curie permettra d'accéder à un patrimoine unique et méconnu. Ainsi les visiteurs, via une grande table numérique multi-utilisateurs, pourront découvrir des objets et documents encore jamais dévoilés. L'ouverture du musée à l'ère du numérique viendra donc se marier à l'histoire de l'Institut du radium où Marie Curie exerça durant 20 ans. Encore aujourd'hui, le Musée Curie préserve l'âme de la savante : son bureau et son laboratoire personnels ont été conservés en l'état, son jardin attenant à son bureau sera pour la 1^{re} fois accessible depuis le musée.

AU PROGRAMME :

- **Visite du nouvel espace d'exposition du Musée Curie**
le samedi 15/09 et le dimanche 16/09 de 11h à 19h
- **Conte « Marie Curie, magicienne du radium » pour les enfants de 6 à 10 ans**
 - Samedi 15/09 : 15h
 - Dimanche 16/09 : 11h30 ; 15 h et 17h
(25 personnes maximum) ; 50 min.
- **Projection du film-documentaire « Marie Curie, au-delà du mythe »**
Prix Pierre-Gilles de Gennes Festival Pariscience 2011.
 - Samedi et dimanche : 12h ; 14h ; 16h et 18h.
(Prod : Arte France-Les Films d'un jour - Institut Curie – CNRS Images, 2011, 52 min., Réal : Michel Vuillermet)
- **Exposition de photographies dans le Jardin du Musée Curie :**
« Le jardin de Marie Curie, d'hier et d'aujourd'hui ».

INFORMATIONS PRATIQUES

Réouverture du Musée Curie le 14 septembre 2012

- Ouvert du mercredi au samedi de 13h à 17h
- 1, rue Pierre et Marie Curie, Paris 5^e
- Superficie du musée: 150m² et le jardin
- **Entrée gratuite**, le visiteur est invité à laisser un don s'il le souhaite
- Groupes sur réservation

Contacts presse – Agence Hopscotch

Perrine Carriau | 01 58 65 10 30 | pcarriau@hopscotch.fr
Jennifer Dementin | 01 58 65 00 36 | jdementin@hopscotch.fr